

Envoyé en préfecture le 28/09/2023

Reçu en préfecture le 28/09/2023

Publié le

ID : 073-200041010-20230921-DEL_2023_141-DE

Berser
Levrault

RAPPORT D'ACTIVITÉ 2022

RGD
SAVOIE
MONT
BLANC

RAPPORT D'ACTIVITÉ 2022

Envoyé en préfecture le 28/09/2023

Reçu en préfecture le 28/09/2023

Publié le

ID : 073-200041010-20230921-DEL_2023_141-DE



RGD
SAVOIE
MONT
BLANC

Photo de couverture : Maquette 3D sur la ville de Chambéry, obtenue à partir des prises de vues aériennes du PCRS et du LiDAR HD

SOMMAIRE

CHIFFRES CLÉS 2022	4-5
PRÉSENTATION DE LA RGD	6-9
Editorial du Président	6
Historique	6
Missions	6
Gouvernance	7
Partenaires	8
AFIGEO	9
Rencontre annuelle	9
RIS 73-74 : NOUVELLES DONNÉES	10-13
Cadastré	10
Orthophotos départementales	10
Images satellitaires	10
Référentiel adresses	10
Référentiel altimétrique	11
Occupation du sol	11
PCRS / RTGE	11
Données thématiques	13
Réseaux	13
PLU	13
Zonages réglementaires :	13
GÉOSERVICES : NOUVEAUX USAGES	14-15
Portail de connexion	14
Géoportail des Savoie	14
RIS.Borne	14
RIS.Net V3	14
Next'ADS	14
DT-DICT	15
Flux OGC	15
Visualisation 3D	15
FORMATION ET ASSISTANCE TECHNIQUE	16
SYSTÈME D'INFORMATIONS	17
Remplacement de l'infrastructure technique	17
Sécurité informatique	17
GESTION	18-19
Ressources humaines	19
Suivi des relations avec nos abonnés	20
BUDGET	21-22

CHIFFRES CLÉS

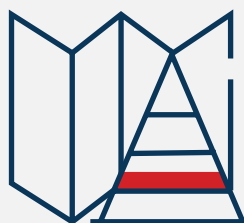


2022



600

PARTICIPANTS AUX 10
WEBINAIRES ADS



59 000

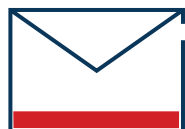
DÉCLARATIONS DT-DICT TRAITÉES

400

PARTICIPANTS AUX 10 WEBINAIRES SUR
LE RÉFÉRENTIEL D'ADRESSAGE

+100

PARTICIPANTS À LA PREMIÈRE RENCONTRE
ANNUELLE RGD LE 18 OCTOBRE À LA MÉDICÉE



1 900

TICKETS SAV TRAITÉS

900

APPELS
TÉLÉPHONIQUES SAV

27

NOUVEAUX
ADHÉRENTS AU GIP

900

COURRIELS
SAV

PRÉSENTATION DE LA RGD

EDITORIAL DU PRÉSIDENT

L'année 2022 a été marquée par la transformation de la RGD Savoie Mont Blanc en Groupement d'intérêt public (GIP). Cette évolution majeure permet à la RGD de renforcer ses missions de service public, de régulariser ses relations contractuelles avec ses principaux partenaires, et d'impliquer ses adhérents dans les orientations stratégiques des prochaines années.

Le GIP a été constitué le 1er janvier 2022 par le Conseil Savoie Mont Blanc, le département de Savoie, le département de Haute-Savoie, et l'université Savoie Mont Blanc. 27 communautés de communes et d'agglomération ont d'ores et déjà décidé de rejoindre le GIP, témoignant de leur volonté de mutualiser les abonnements de leurs communes.

La première rencontre annuelle des abonnés de la RGD a été un succès avec plus de 100 participants. Elus, décideurs, techniciens, et géomaticiens se sont retrouvés le 18 octobre 2022 à la Médicée, à Marigny-Saint-Marcel, pour coconstruire la feuille de route de la RGD. Une belle dynamique a été créée pour rapprocher la RGD de ses usagers et ainsi mieux

répondre à leurs besoins

La RGD confirme son expertise dans la gestion et la diffusion de données géographiques au service des collectivités de Savoie et de Haute-Savoie, et renforce les relations de confiance avec ses utilisateurs. Le sens du service public, l'écoute des besoins, le partage des compétences et des moyens, la transparence, sont au cœur de notre engagement.



FRANÇOIS DAVIET
Président de la RGD
Savoie Mont Blanc

HISTORIQUE

La Régie de Gestion des Données (RGD) a été créée en 1996 sous l'impulsion du Conseil général de Haute-Savoie pour mutualiser l'acquisition et la structuration de bases de données géographiques, puis les diffuser auprès des organismes publics du département via des géoservices. En 2004, son champ d'action a été élargi au Département de la Savoie. La RGD a renouvelé son identité en 2019 pour adopter sa dénomination actuelle, la Régie de Gestion des Données Savoie Mont Blanc.

Depuis sa création, la RGD a notamment réalisé pour les acteurs publics de Savoie et de Haute-Savoie :

- La numérisation du cadastre.
- La numérisation des documents d'urbanisme.
- La constitution du référentiel d'adressage.
- La coproduction d'orthophotographies numériques couleur à haute résolution.
- La gestion du Réseau d'Informations et de Services (RIS) avec les données des partenaires.
- L'hébergement et la diffusion des données actualisées auprès de 600 organismes et 3000 utilisateurs.
- L'accompagnement technique et la formation des utilisateurs.

MISSIONS

La RGD a pour objet la gestion et la valorisation de données géolocalisées et de données publiques au service des collectivités et organismes assurant une mission de service public.

Dans ce cadre, elle a pour missions de :

- Mutualiser la production et l'actualisation des référentiels de données.
- Gérer le RIS 73-74 pour collecter et partager les données thématiques des partenaires.
- Administrer une infrastructure de données au service de ses utilisateurs pour héberger et diffuser les données via des services de consultation ou d'exploitation.
- Assurer l'expertise en gestion de base de données, le support technique, et la formation des utilisateurs.
- Animer le réseau de géomaticiens.
- Exercer le rôle d'autorité publique locale compétente ou de coordonnateur technique pour la production, l'actualisation, et la diffusion du Plan de corps de rue simplifié (PCRS) et du Référentiel topographique à très grande échelle (RTGE).



**RGD
SAVOIE
MONT-
BLANC**

GOVERNANCE

La Régie de gestion des données était depuis sa création un établissement public à caractère industriel et commercial, doté de la personnalité morale et de l'autonomie financière. Pour renforcer ses missions de service public et les relations partenariales avec ses utilisateurs, la RGD a été transformée le 1er janvier 2022 en Groupement d'intérêt public à caractère administratif. Ce nouveau cadre contractuel permet de renforcer la politique partenariale sur les grands projets tels que le PCRS ou la plateforme de données publiques.

Les communes sont représentées par deux collèges départementaux avec voix consultative. Les abonnements des communes, qui représentent 50% de l'activité de la RGD, seront mutualisés par les EPCI lors de leur adhésion au GIP.

L'assemblée générale statutaires et le conseil d'administration sont chargés de valider la vision stratégique de la RGD, de définir son programme annuel, et de contrôler sa gestion budgétaire et administrative.

Assemblée générale

CONSEIL SAVOIE MONT BLANC (4 VOIX)	Annick	CRESENS	Titulaire
	Gilbert	GUIGUE	Vice-Président
	Joël	BAUD-GRASSET	Titulaire
	Patricia	MAHUT	Titulaire
DÉPARTEMENT DE SAVOIE (3 VOIX)	Jean-François	DUC	Titulaire
	Nathalie	FURBEYRE	Titulaire
	Josette	REMY	Titulaire
	Alexandre	GENNARO	Suppléant
	François	MOIROUD	Suppléant
	André	VAIRETTO	Suppléant
DÉPARTEMENT DE HAUTE-SAVOIE (3 VOIX)	François	DAVIET	Président
	Daniel	DÉPLANTE	Titulaire
	Myriam	LHULLIER	Titulaire
	Marcel	CATTANEO	Suppléant
	Valérie	GONZO-MASSOL	Suppléante
	Odile	MAURIS	Suppléante
UNIVERSITÉ SAVOIE MONT BLANC (1 VOIX)	Philippe	GALEZ	Titulaire
	Nicolas	FORESTIER	Suppléant
COLLÈGE DES COMMUNES DE SAVOIE (3 VOIX CONSULTATIVES)	Frédéric	BURNIER-FRAMBORET	Titulaire
	Dominique	POMMAT	Titulaire
	Paul	REGALLET	Titulaire
COLLÈGE DES COMMUNES DE HAUTE-SAVOIE (3 VOIX CONSULTATIVES)	Chrystelle	BEURRIER	Titulaire
	Marc	ROLLIN	Titulaire
	Didier	THEVENET	Titulaire

Conseil d'administration

CONSEIL SAVOIE MONT BLANC (4 VOIX)	Gilbert	GUIGUE	Vice-Président
	Patricia	MAHUT	Suppléant
DÉPARTEMENT DE SAVOIE (3 VOIX)	Nathalie	FURBEYRE	Titulaire
	Jean-François	DUC	Suppléant
DÉPARTEMENT DE HAUTE-SAVOIE (3 VOIX)	François	DAVIET	Président
	Daniel	DÉPLANTE	Suppléant
UNIVERSITÉ SAVOIE MONT BLANC (1 VOIX)	Philippe	GALEZ	Titulaire
	Nicolas	FORESTIER	Suppléant

Personnes qualifiées

Mickaël	BRASEBIN	Chargé de mission AGATE
Florence	FOMBONNE-ROUVIER	Directrice du CAUE Savoie
Thierry	FOUQUART	Directeur de la régie d'électricité de Thônes
Jean Pierre	SCOTTON	Directeur du SYANE

CHANGEMENT DE STATUTS

Au 1^{er} janvier 2022, la RGD devient un Groupement d'intérêt public (GIP) à caractère administratif. Pour mieux répondre aux besoins de ses partenaires et renforcer ses missions de service public, tout en préservant la continuité de diffusion des données auprès de ses utilisateurs historiques, il est apparu nécessaire de doter la RGD Savoie Mont Blanc de nouveaux statuts afin de préciser les règles de gouvernance entre chacun des contributeurs et de sécuriser leurs relations contractuelles. Les membres fondateurs sont le Conseil Savoie Mont Blanc, le Département de Savoie, le Département de Haute-Savoie, et l'Université Savoie Mont Blanc.

PARTENAIRES

De nombreux partenariats sont noués avec les principaux acteurs nationaux et régionaux de l'information géographique.

- Institut national de l'information géographique et forestière (IGN) : coproduction des orthophotos, de l'altimétrie haute résolution, et des référentiels cartographiques. Participation à la construction de la géoplateforme nationale.
- Centre régional Auvergne-Rhône-Alpes de l'information géographique (CRAIG) : accord-cadre de coopération, accompagnement PCRS, organisation des GéoDataDays 2021 à Grenoble.
- Système d'information du territoire genevois (SITG) : échange de données transfrontalières, commission technique, journée de la géoinformation.
- Direction générale des finances publiques (DGFiP) : mise à jour annuelle du plan cadastral, synchronisation avec la matrice cadastrale.



AFIGEO, RÉSEAU DES CRIGES



Pour contribuer au développement de la géomatique et promouvoir le point de vue des collectivités, la RGD adhère à l'Association française de l'information géographique (AFIGEO), think tank pour la promotion de l'information géographique en France et à l'international. Le directeur de la RGD est élu administrateur de l'AFIGEO depuis 2020, représentant du pôle usages et utilisateurs.

En septembre 2022, le congrès national de l'AFIGEO, les GéoDataDays, a accueilli plus de 1000 participants, 80 conférenciers, et 70 exposants au Futuroscope à Poitiers sur le thème de la gestion de crises.

> GéoDatadays à Poitiers les 14 et 15 septembre 2022

RENCONTRE ANNUELLE

La première rencontre annuelle des utilisateurs de la RGD a été organisée le 18 octobre 2022 dans le cadre authentique de la Médicée, à Marigny-Saint-Marcel. Cette journée marque le nouveau positionnement de la RGD vis-à-vis de ses utilisateurs en les impliquant dans sa gouvernance pour répondre au mieux à leurs attentes dans le cadre du nouveau GIP. Les participants ont ainsi pu contribuer à la vision stratégique de la RGD pour les prochaines années, qui sera ensuite débattue lors de la prochaine assemblée générale du GIP début 2023.

La RGD 2.0 est en route !



RIS 73-74

NOUVELLES DONNÉES

CADASTRE

Le plan cadastral est mis à jour chaque année au dernier trimestre pour bénéficier de la synchronisation avec les informations de la matrice cadastrale. Ainsi, l'interrogation des informations liées à chaque parcelle sont conformes au plan. Le projet national de Représentation parcellaire cadastrale unique, coproduit par l'IGN et la DGFIP, n'a pas encore abouti. Il permettra à terme de disposer d'un plan cadastral de meilleure précision et raccordé entre les communes.

ORTHOPHOTOS DÉPARTEMENTALES

Depuis 1998, la RGD coproduit des orthophotos numériques couleur en partenariat avec l'IGN. Depuis 2014, la résolution a été réduite à 20 cm. La prise de vues aériennes du département de Savoie a été réalisée par les avions photographes de l'IGN pendant l'été 2022. Le département de Haute-Savoie sera renouvelé en 2023.



> Avion photographe IGN

IMAGES SATELLITAIRES

La RGD a fait l'acquisition en 2022 d'images issues des satellites d'observation de la terre PLEIADES. Ces ortho-images, d'une résolution de 50 cm, permettront d'observer l'évolution du territoire entre 2 millésimes d'orthophotos. Elles seront mises à jour chaque année et pourront faire l'objet d'une actualisation plus fréquente sur les zones à forte évolution.



RÉFÉRENTIEL ADRESSES

Le référentiel adresses couvre désormais une grande majorité des communes des deux départements et est actualisé régulièrement par les communes, qui disposent désormais des outils disponibles sur <https://adresse.data.gouv.fr> pour gérer leur Base adresse locale (BAL), conformément à la loi 3DS.

La RGD assiste les communes qui lui en font la demande pour constituer ou mettre à jour leur BAL. Les données sont ensuite diffusées en open data pour alimenter la Base adresses nationale (BAN) et les différents services de géolocalisation.

Les webinaires sur le référentiel d'adressage, organisés en partenariat avec les SDIS, le CD73, le SYANE, et HERE, ont réuni plus de 400 participants pour leur présenter les nouveaux outils de mise à jour des adresses.

Etat de l'adressage en Savoie et Haute-Savoie en Février 2023

Envoyé en préfecture le 28/09/2023

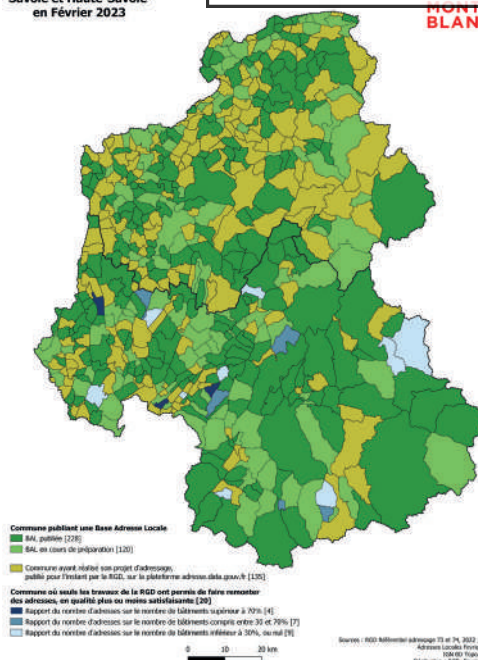
Reçu en préfecture le 28/09/2023

Publié le

ID : 073-200041010-20230921-DEL_2023_141-DE

Bersier
Levrault

RGD
MONT
BLANC



RÉFÉRENTIEL ALTIMÉTRIQUE

Un important programme de réfection altimétrique a été mené en partenariat avec l'IGN. La Savoie dispose depuis 2018 d'un Modèle numérique de terrain (MNT) au pas de 1 m avec une précision de 0,5 m. L'amélioration du référentiel altimétrique de Haute-Savoie est en cours. Pour les besoins des ministères de la transition écologique et de l'agriculture, l'IGN produit depuis 2021 un référentiel national de très haute précision basé sur des levés aériens LIDAR à 10 points par m². Il est mis à disposition de la RGD pour produire un MNT à 0,5 m qui permettra d'améliorer la précision des orthophotos, modéliser la prévision des risques naturels, et estimer la ressource en bois.

OCCUPATION DU SOL

Pour répondre aux politiques publiques d'aménagement du territoire, en particulier pour observer l'évolution de l'artificialisation des sols, la RGD produit depuis 2004 un référentiel d'occupation des sols actualisé tous les 3 ans. Ce patrimoine de données peut être analysé avec une nouvelle application permettant de mesurer les évolutions entre chaque millésime.

Cette base de données d'occupation du sol savoyarde complètera à l'horizon 2024 le référentiel national d'Occupation du sol à grande échelle (OCS-GE) réalisé par l'IGN et financé par l'Etat.

PCRS / RTGE

Entrée en application le 1er juillet 2012, la réforme DT-DICT (Déclaration de Travaux - Déclaration d'Intention de Commencement de Travaux) a pour objectif de réduire le nombre et la gravité des accidents qui sont susceptibles de se produire lors de la réalisation de travaux à proximité de réseaux enterrés et d'équilibrer le partage des responsabilités entre les différents acteurs. Ces textes prévoient l'obligation pour les exploitants de réseaux d'utiliser, pour répondre à ces déclarations, le meilleur fond de plan disponible auprès de l'Autorité publique locale compétente (APLC), pour localiser leurs réseaux.

Le Conseil national de l'information géographique (CNIG) a été mandaté pour définir au niveau national le cadre technique, financier et organisationnel d'un nouveau référentiel géographique à très grande échelle, appelé Plan de corps de rue simplifié (PCRS). Afin de limiter l'impact financier de sa création mais également de sa gestion, le CNIG préconise la mutualisation. Les missions de l'APLC sont le pilotage, la coordination, la diffusion, la gestion et la maintenance du PCRS dans le cadre d'une mutualisation entre les collectivités et les exploitants de réseaux sur son territoire, et avec l'aide d'un coordinateur technique.

Parallèlement à la mise en place de fond de plan, la loi impose à tous les exploitants d'améliorer le géoréférencement de leurs réseaux enterrés.

- Pour les réseaux sensibles : un intervalle de 40/50 cm (classe A) soit un réseau positionné géographiquement à 10 cm ;
- Pour les réseaux non sensibles : un intervalle de 1,5 m (classe B) soit un réseau positionné géographiquement à 40 cm.

Un calendrier échelonné est précisé.

- 1^{er} janvier 2020 pour les réseaux sensibles en unités urbaines ;
- 1^{er} janvier 2026 pour les tous les réseaux (sensibles et non sensibles) en unités urbaines ;
- 1^{er} janvier 2032 pour tous les réseaux et sur tout le territoire.

SAVOIE

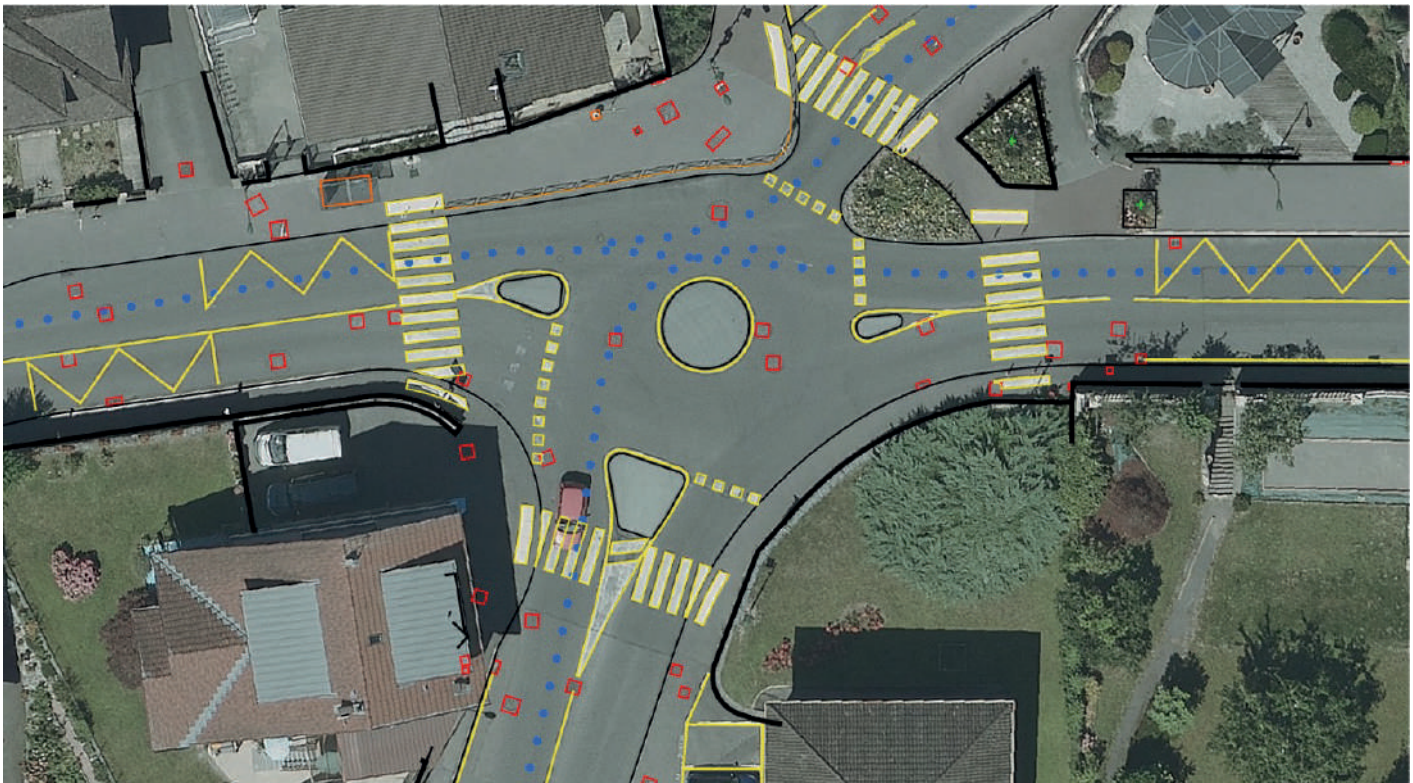
Le Conseil Départemental est APLC et la RGD assure un rôle de coordination technique. ENEDIS est partenaire du projet et fournit ses orthophotos de résolution 5 cm produites en 2017 et 2018 sur un tiers du département.

Le choix a été fait d'un PCRS image basé sur une orthophotographie départementale couleur de résolution 5 cm et de précision 10 cm. Ces données seront diffusées en open data et intégrées aux géoservices de la RGD.

Durant l'été 2022, l'emprise du millésime 2022 a été survolée. Les données sont en cours de post-traitements et seront

livrées par le prestataire début 2023. Les millésimes 2017 et 2018 sont déjà accessibles via un flux, hébergé par la RGD.

Parallèlement, la RGD et le département accompagnent et encouragent les principales agglomérations à mener des projets de constitution de PCRS Vecteur et de géoréférencement de leurs réseaux. Dans sa version la plus aboutie, le Référentiel à très grande échelle (RTGE) pourra alimenter des applications innovantes répondant aux besoins d'aménagement du territoire.



> RTGE de Haute-Savoie : Orthophoto à 5 cm et données vectorielles

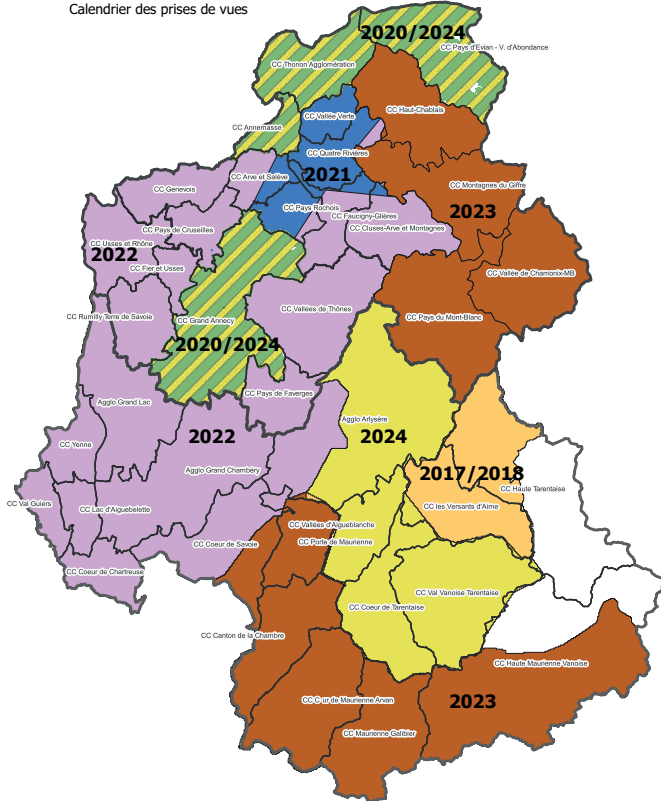
HAUTE-SAVOIE

Le SYANE et la RGD collaborent pour la réalisation du Référentiel Très Grande Echelle de Haute-Savoie, en partenariat avec les collectivités et les principaux gestionnaires de réseaux. Ce référentiel cartographique de haute-précision vise à satisfaire les besoins multiples des collectivités en la matière, et permet aussi d'établir le fond de plan PCRS. Le SYANE est l'autorité publique locale compétente et la RGD est chargée de l'accompagnement technique, de l'hébergement et de la diffusion des données. Une première orthophotographie de 5 cm de résolution a été

réalisée dès l'été 2020 sur 4 agglomérations puis poursuivie en 2021 et 2022. Une dernière campagne de constitution est programmée pour 2023 dans l'optique de disposer d'une couverture départementale. Elle est complétée par des acquisitions mobiles terrestres (nuage de points acquis avec un laser et vues immersives) et la production de données vectorielles sur les territoires les plus urbanisés.

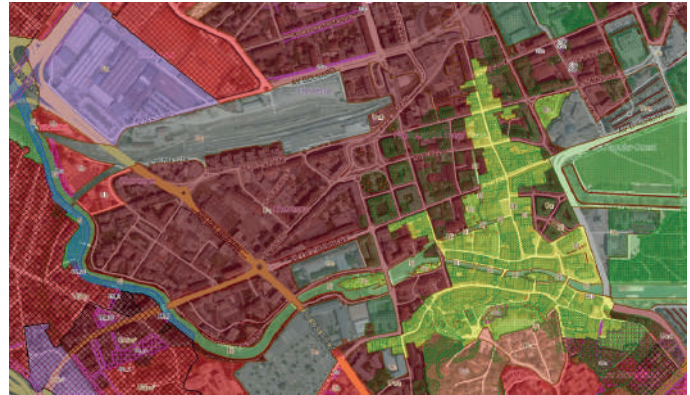
Le PCRS apparaît dorénavant sur les réponses aux DT-DICT des collectivités ayant adhéré au projet porté par le SYANE.

PCRS Orthophoto 5 cm
Calendrier des prises de vues



> PLU

Depuis 2021, la RGD a mis en place un procédé semi-automatisé de téléchargement des documents d'urbanisme depuis le Géoportail de l'urbanisme. Dans cette dynamique, elle incite les communes et EPCI à déposer leurs documents sur cette plateforme nationale, ce qui est une obligation légale.



> ZONAGES REGLEMENTAIRES :

La RGD incite les gestionnaires de ces zonages à déposer leurs données sur le Géoportail de l'urbanisme.



DONNÉES THÉMATIQUES

> RÉSEAUX

La RGD poursuit son travail d'intégration régulier des données de réseaux.

Un projet d'atelier technique permettra de tester les différentes techniques de détection des réseaux enterrés, afin d'aider les collectivités gestionnaires, dans cet important chantier qu'elles doivent mener d'ici 2032 (voir calendrier dans le paragraphe PCRS).





GÉOSERVICES

NOUVEAUX USAGES

PORTAIL DE CONNEXION

Tous les géoservices de la RGD sont désormais accessibles via un portail de connexion. L'objectif est de proposer à terme un système d'authentification unique, tout en respectant le Règlement général de protection des données personnelles (RGPD).

<https://portail.rgd.fr>

GÉOPORTAIL DES SAVOIE

Une évolution du portail de consultation destiné aux citoyens a été mise en ligne en juillet 2022. De nouvelles fonctionnalités permettent de comparer les différents millésimes du patrimoine de données de la RGD pour mesurer la transformation du territoire. Cette nouvelle version est également accessible sur terminal mobile.

A la demande du Conseil Départemental de Savoie une carte interactive du cadastre solaire de Savoie à destination des citoyens a été publiée sur cette plateforme. Cette carte permet de voir quelles sont les parties des toitures les mieux orientées pour accueillir des panneaux solaires. A la clé, de substantielles économies d'énergie avec en prime la préservation de l'environnement grâce à la valorisation d'une énergie renouvelable, et durable.



Une carte interactive des îlots de Chaleur a également été réalisée à destination des élus du Grand Annecy afin de piloter une lutte structurée contre le réchauffement climatique en milieu urbain.



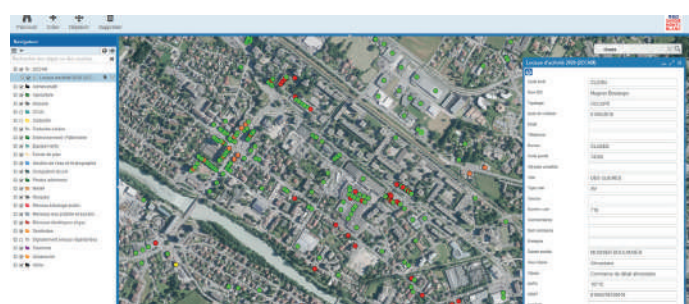
RIS.BORNE

La nouvelle version de RIS.Borne s'appuie sur une version simplifiée de la plateforme technique RIS.Net pour faciliter la maintenance du service et la mise à jour des données.



RIS.NET V3

Déployé auprès de plus de 450 abonnés, le Géoservice RIS.Net est le principal outil de consultation des données. Une actualisation de la plateforme logicielle et une refonte de son interface vont débuter en 2023. Les clés d'authentification sont remplacées depuis le 1^{er} janvier 2023 par un login et un mot de passe personnalisé par chaque utilisateur.



NEXT'ADS

La nouvelle version de l'application d'instruction du droit des sols permet désormais aux pétitionnaires de déposer leurs dossiers par voie électronique et aux services instructeurs d'être connectés à la plateforme nationale des autorisations d'urbanisme PLAT'AU. 40 abonnés ont été migrés fin 2021 sur la nouvelle version, représentant plus de 300 utilisateurs à former au nouveau processus d'instruction des autorisations d'urbanisme.

Afin de faciliter l'utilisation du portail dédié aux pétitionnaire une interconnexion avec la plateforme FranceConnect a également été mise en œuvre. Celle-ci permet au citoyen d'effectuer une demande sans avoir un créer un compte supplémentaire grâce à l'une des 6 options de connexion que FranceConnect propose (impots.gouv.fr, ameli.fr, l'Identité Numérique La Poste, MobileConnect et moi, msa.fr et Yris).

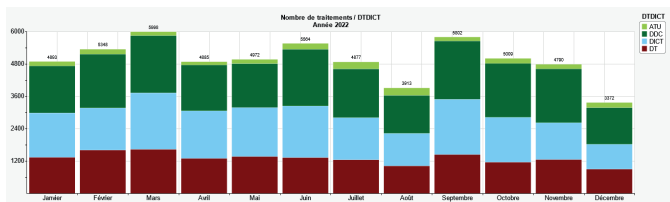


Une interconnexion avec le Système d'Archivage Electronique des Archives Départementales de Haute-Savoie a également été mise en œuvre offrant ainsi la possibilité aux collectivités haut-savoyardes de profiter d'un archivage illimité de leur dossier d'urbanisme pour répondre aux obligations légales.



DT-DICT

Plus de 60 000 déclarations de travaux ont été traitées en 2022 par l'application de réponses automatisées. Elle est déployée auprès de 51 abonnés, qui bénéficient chaque année des améliorations réalisées de manière mutualisée pour tous les exploitants de réseaux.



FLUX OGC

Les utilisateurs disposant de leur propre système d'information géographique peuvent accéder aux données de la RGD sous forme de flux standardisés. Ils bénéficient ainsi d'un hébergement sécurisé des données dans l'infrastructure technique de la RGD et d'une diffusion performante. Un plugin sera spécifiquement développé pour les utilisateurs de l'application QGIS.

La RGD propose par ailleurs à titre expérimental l'hébergement et l'administration des données des utilisateurs qui souhaitent bénéficier d'un environnement sécurisé et d'un accompagnement à la gestion de bases de données. Plusieurs collectivités sont déjà parties prenantes.



VISUALISATION 3D

Une expérimentation a été engagée avec le SYANE pour analyser l'apport des données issues du PCRS, en particulier les prises de vues aériennes, pour la constitution d'un socle de projets 3D ou SmartCity. Une maquette vidéo s'appuyant sur les geoservices de la RGD a été réalisée et présentée lors de la journée du 18 octobre.



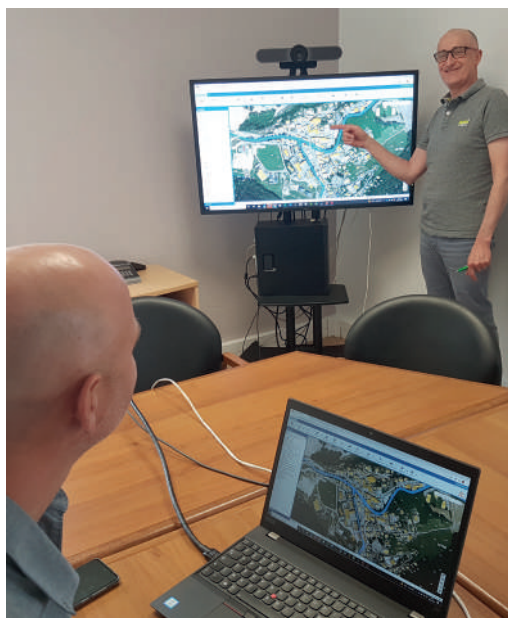
FORMATION ET ASSISTANCE TECHNIQUE

Une équipe technique composée de trois géomaticiens et un technicien informatique est à la disposition des utilisateurs pour répondre à leurs questions sur l'utilisation des géoservices et assurer des sessions de formation sur site ou à distance.

En 2022, 45 sessions de formation ont été organisées, dont 25 pour la nouvelle version du logiciel d'autorisation du droit des sols NEXT'ADS.

Plus de 1000 utilisateurs ont participé aux webinaires d'information sur la nouvelle procédure d'instruction des dossiers d'urbanisme et sur la mise à jour du référentiel d'adressage. Ces nouveaux modes de communication ont été facilités par la généralisation des systèmes de visioconférence.

En 2022, 1 800 tickets SAV ont été traités (900 appels téléphoniques + 900 courriels). L'analyse de ces tickets permet d'améliorer certaines fonctionnalités de nos géoservices en prenant en compte les anomalies détectées et les besoins des utilisateurs.



SYSTÈME D'INFORMATIONS

REPLACEMENT DE L'INFRASTRUCTURE TECHNIQUE

Le déploiement de la nouvelle infrastructure de serveurs et baie de stockage de la RGD a été réalisé par la société AXIANS avec du matériel HP.

L'infrastructure informatique est hébergée dans le datacenter CELESTE à Archamps (74). Le Renouvellement concerne les serveurs, le réseau interne de stockage et les serveurs de sauvegarde. Il permet d'accroître l'évolutivité des capacités de stockage et les performances globales des serveurs. La capacité de stockage a été portée à 150 Téraoctets. Les sauvegardes seront répliquées dans un local sécurisé de la RGD. La pénurie de composants électroniques a généré un retard de 6 mois sur la livraison du matériel informatique.

Le marché d'hébergement a été renouvelé auprès de la société CELESTE. La bande passante des liens avec les bureaux d'Annecy d'une part et INTERNET d'autre part a été portée à 2 GO, afin d'améliorer la performance des Géoservices.



SÉCURITÉ INFORMATIQUE

Les mesures de sécurité informatique se sont poursuivies en 2022 en cohérence avec un plan d'actions correctives pour garantir la sécurité de notre système d'informations et la continuité de service.

Un Plan de reprise d'activité (PRA), tenant compte du niveau de criticité de chaque géoservice, va être déployé en 2023. Une vigilance accrue se poursuit pour éviter les cyberattaques visant régulièrement les services publics. Un des enjeux principaux du renouvellement de l'infrastructure informatique a été la protection vis-à-vis des menaces de cyberattaques et la protection et le renforcement des systèmes de sauvegardes.

Un nouveau système d'authentification avec login et mot de passe est proposé pour le Géoservice RIS.Net en préservant un système renforcé à 2 facteurs pour remplacer les clés électroniques utilisées jusqu'alors.



GESTION

RESSOURCES HUMAINES

Pour s'adapter à la transformation de la RGD en Groupement d'intérêt public le 1er janvier 2022, tous les contrats de travail ont été transformés en contrat de droit public, avec reprise de l'ensemble des conditions contractuelles.

Christelle FILLION est arrivée au poste de gestionnaire-comptable le 11 avril 2022, en remplacement de Patricia LAVOREL.

Le télétravail est désormais annualisé, avec un quota annuel à répartir en coordination avec chaque équipe pour assurer la continuité de service. Les agents en télétravail perçoivent désormais une allocation forfaitaire, en application du décret n° 2021-1123 du 26 août 2021.

Afin d'encourager le recours à des modes de transports alternatifs et durables, les agents pouvant justifier de 100 trajets domicile-travail par an en mode doux (vélo, VAE, trottinette, rollers, covoiturage conducteur ou passager), se verront verser l'indemnité annuelle prévue par la loi d'orientation des mobilités du 24 décembre 2019.

La RGD adhérera en 2023 au comité des œuvres social du département de Haute-Savoie.



> *Activité de cohésion sur les rives du lac d'Annecy*

L'ÉQUIPE



PERRUSSEL-MORIN FRANÇOIS
Directeur



GNEMMI LUDOVIC
Directeur des études



DUCHEZ PATRICK
Responsable du pôle diffusion



RODIER CORINNE
Assistante commerciale



LEMAITRE MAXIME
Géomaticien / DPO



GASCHARD MAXIME
Technicien Système et Réseaux



ROUSSEAU MAXIME
Directeur-adjoint,
Directeur des projets



BOSCHER THIERRY
Directeur des systèmes
d'information



FILLION CHRISTELLE
Gestionnaire-comptable



MURAZ JULIEN
Géomaticien



COGEZ HUGO
Géomaticien

LE BUDGET

Envoyé en préfecture le 28/09/2023

Reçu en préfecture le 28/09/2023

Publié le



ID : 073-200041010-20230921-DEL_2023_141-DE

Depuis 2008, la RGD ne perçoit plus de Blanc. Son budget est exclusivement équilibré par les redevances d'utilisation des Géoservices. Les barèmes d'abonnements et de prestations sont adoptés chaque année par le conseil d'administration de la RGD. Ils permettent une meilleure péréquation entre les abonnés en prenant en compte la taille de l'organisme et la configuration technique adoptée. Ils sont publiés chaque année sur le site Internet de la RGD : <https://www.rgd.fr/wp-content/uploads/2022/02/Bareme-geoservices.pdf>

En 2022, les abonnements ont été proratisés au 31 décembre pour être comptabilisés par année civile à partir de 2023. L'excédent budgétaire 2022 est affecté au budget d'investissement 2023 de la RGD.

RÉSULTAT D'EXPLOITATION 2022

ENCAISSEMENTS		1 688 919,86 €	DECAISSEMENTS		1 649 659,65 €
opérations réelles		1 484 843,70 €	Opérations réelles		1 227 207,85 €
64192	Remboursement rémunération personnel	4 387,56 €	11	Charges de gestion	392 291,21 €
70	Ventes	1 463 421,36 €	12	Charges personnel	827 728,64 €
756	Produits de cession d'éléments d'actif	15 500,00 €	6 583	Titres annulés	7 188,00 €
7588	Produits exceptionnels	484,11 €	opérations d'ordre de transfert entre section		422 451,80 €
791	Transferts de charges d'exploitation	1 050,67 €	656	valeur comptable des éléments d'actifs cédés	3 350,54 €
Opérations d'ordre de transfert entre section		204 076,16 €	6811	Dotations aux amortissements sur immob.	419 101,26 €
721	Immobilisation corporelles	194 038,00 €	Résultat section d'exploitation 2022		39 260,21 €
7770	Quote-part subv d'investissement visée au résultat des exercices 2009 à 2014	10 038,16 €	10682	Report en section d'exploitation N-1	988 678,81 €
			Résultat cumulé section d'exploitation		1 027 939,02 €

RÉSULTAT D'INVESTISSEMENT 2022

	ENCAISSEMENTS	1 888 247,58 €		DECAISSEMENTS	747 571,57 €
	opérations réelles	1 469 146,32 €		Opérations réelles	522 625,15 €
			1687	Autres emprunts et dettes	59 250,00 €
10	Apports, dotations et réserves	1 444 925,52 €	20	Immobilisations incorporelles	247 592,20 €
16	Autres emprunts et dettes		21	Immobilisations corporelles	215 782,95 €
2182	Materiel de transport	24 220,80 €		Opérations d'ordre de transfert entre section	224 946,42 €
	Opérations d'ordre de transfert entre section	419 101,26 €	2031	Travaux en régie	194 038,00 €
			28182	Materiel de transport	20 870,26 €
28182	Materiel de transport	4 493,62 €	139	Dotation aux amort. de la subvention 2009 à 2014	10 038,16 €
28..	Amortissements immobilisations incorporelles et corporelles	414 607,64 €		Résultat section d'investissement 2021	1 140 676,01 €
10681	Excedents antérieurs	456 246,71 €	002	RAR AU 31.12.2022	83 732,00 €
				Résultat cumulé section d'investissement	1 513 190,72 €

SUIVI DES RELATIONS AVEC NOS ABONNÉS

27 communautés de communes ont choisi d'adhérer au GIP pour mutualiser les abonnements des communes. Ce regroupement ne concerne que la gestion administrative des abonnements. Le suivi technique et la formation continuent à être assurés pour chaque utilisateur.

566 structures abonnées étaient comptabilisées au 31 décembre 2022 :

STRUCTURES	NEXT'Ads	DT-DICT	Métiers	RIS.Borne	RIS.Flux	RIS.Net	XMAP	Abonnés
COMMUNES	316	35	9	19	1	375	63	478
AGGLOS	5	9				3		6
COMCOM	16	5	3	1	1	24	7	31
DEPARTEMENT				1		2		2
AUTRES PRIVÉS				2	3	5		9
AUTRES PUBLICS				2		14		15
SYNDICATS, REGIES	1	8		2	2	20	4	25
Total	338	57	12	27	7	443	71	566

> Répartition par type d'abonnés

Envoyé en préfecture le 28/09/2023

Reçu en préfecture le 28/09/2023

Publié le

Berser
Levrault

ID : 073-200041010-20230921-DEL_2023_141-DE

RGD SAVOIE MONT BLANC

Envoyé en préfecture le 28/09/2023

Reçu en préfecture le 28/09/2023

Publié le

Berser
Levrault

ID : 073-200041010-20230921-DEL_2023_141-DE

RGD
SAVOIE
MONT-
BLANC

RAPPORT D'ACTIVITÉ 2022

